



Rádiós Segélyhívó és Infokommunikációs Országos Egyesület tevékenységének ismertetése

PROJEKT BEMUTATÁSA

2012. január

A projektet az Európai Bizottság / DG-MOVE támogatja



Rádiós Segélyhívó és Infokommunikációs Országos Egyesület (RSOE)

Alakulás éve: 1982

Közhasznú jogállás: Kiemelten közhasznú szervezet
(28 tagszervezet, 46 jogi tag, 670 tag)



Együttműködés: Az Egyesület elsősorban a kormányzati szervekkel, illetve az irányításuk alá tartozó szervezetekkel együttműködésben látja el azokat a tevékenységeket, amellyel a vonatkozó jogszabályok és megállapodások szerint folyamatosan segíti az állami szféra munkáját.

Az RSOE kiemelt figyelmet fordít Magyarország európai uniós tagságából eredő feladataira, ezért nemzetközi partnereivel folyamatosan részt vesz különböző hazai, illetve EU által társ-finanszírozott projekteken is.



Az Egyesület főbb tevékenységei:

- Folyami Információs Szolgáltatások üzemeltetése és fejlesztése (www.pannonris.hu)
- Vízi információs és segélyhívó rendszerek üzemeltetése és fejlesztése (Dunai Információs és Segélyhívó Rendszer, Tiszai Információs és Segélyhívó Rendszer, Balatoni Információs és Segélyhívó Rendszer),
- Katasztrófavédelmi információs rendszerek üzemeltetése és fejlesztése (Balatoni, Velence-tavi, Tisza-tavi, Fertő-tavi Viharjelző Rendszer),
- Kommunikációs (PR) tevékenység (Honlapok, arculati elemek kialakítása; az Egyesület által készített honlapok üzemeltetése, frissítése; fotó és videofelvételek készítése),
- Projektmenedzsment (Pályázás a partnerekkel EU-s forrásokra új szakmai ötletek tanulmányozása, megvalósítása és tesztelése céljából).



Együttműködéseink

Stratégiai partnerek:

- Nemzeti Közlekedési Hatóság



- Belügyminisztérium Országos Katasztrófavédelmi Főigazgatóság



- Nemzeti Fejlesztési Minisztérium



- Belügyminisztérium

- Országos Rendőrfőkapitányság (kiemelt tekintettel a Vizirendészetekre)



A dunai hajózással kapcsolatos projektek

- IRIS Europe II (www.iris-europe.net)



- NELI (www.neliproject.eu)



- NEWADA (www.newada.eu)



- PLATINA (www.naiades.info)



- RISING (www.rising.eu)



- WANDA (www.wandaproject.eu)



- DaHar (www.dahar.eu)



- Tanulmányok a Duna hajózhatóságának javításáról (www.dunahajozhatosag.hu)



A RIS rendszer (River Information Services)

Harmonizált információs szolgáltatások, amelyek a belvízi hajózás forgalom- és közlekedésirányítását támogatják, beleértve – ha technikailag megvalósítható – a más közlekedési módokhoz való kapcsolódást.

A RIS olyan szolgáltatásokat foglal magában, mint

- a hajóutakra vonatkozó információk,
- forgalmi információk,
- forgalomirányítás,
- kárenyhítési támogatás,
- információk a közlekedésirányításhoz,
- statisztikai és vámügyi szolgáltatások,
- hajóútdíjak és kikötői illetékek.

AZ EURÓPAI PARLAMENT ÉS A TANÁCS 2005/44/EK IRÁNYELVE (2005. szeptember 7.) a közösségi belvízi közlekedésre vonatkozó harmonizált folyami információs szolgáltatásokról (RIS)



Magyarországi folyami információs szolgáltatások



- 219/2007. (VIII. 15.) Korm. rendelet és a 45/2011. (VIII. 25.) NFM rendelet szabályozza
- Nemzeti Közlekedési Hatósággal kötött szerződés alapján az RSOE üzemelteti
- RSOE Diszpécsterszolgálat látja el a magyar Duna szakaszon a „NAVINFO Budapest” hívójelű segélykérő és információs állomás napi 24 órás folyamatos szolgálatát a hét minden napján



ProDuna projekt bemutatása

A projekt célja, hogy támogassa az érintett kormányzati és szakmai szerveket a hazai belvízi hajózási ágazat fellendítésében, projektszemléletben menedzselje a hazai belvízi hajózással összefüggő feladatokat (menedzsment, promóció, oktatás, fenntartási kérdések és egyéb gyakorlati problémák megoldása), illetve a hazai piaci szereplőket segítse a versenyképessé válásban – összhangban az Európai Unió elvárásaival és szabályozásával.



A projekt, majd később a létrehozandó szervezet számára a következő misszió megfogalmazása javasolt: „A magyar belvízi hajózás szerepének erősítése és versenyképességének növelése” és „A magyar belvízi hajózás integrálása az európai közlekedési hálózatokba”.



Stratégiai célok:

1. Közreműködés a hatásos magyar belvízi hajózási politika kialakításában és alkalmazásában az európai irányvonalak mentén
2. Logisztikai tárgyú kutatás és fejlesztés együttműködésben a közszférával és a piaci szereplőkkel
3. Fejlesztési tanácsadás



Taktikai célok:

1. A belvízi hajózási politika átültetése a gyakorlatba
2. A belvízi hajózás megítélésének és pozíciójának javítása
3. A kutatási irányok és témák meghatározása
4. Intermodális szolgáltatások fejlesztésének támogatása
5. Projekttervezés, -végrehajtás és értékelés

Munkacsomagok:

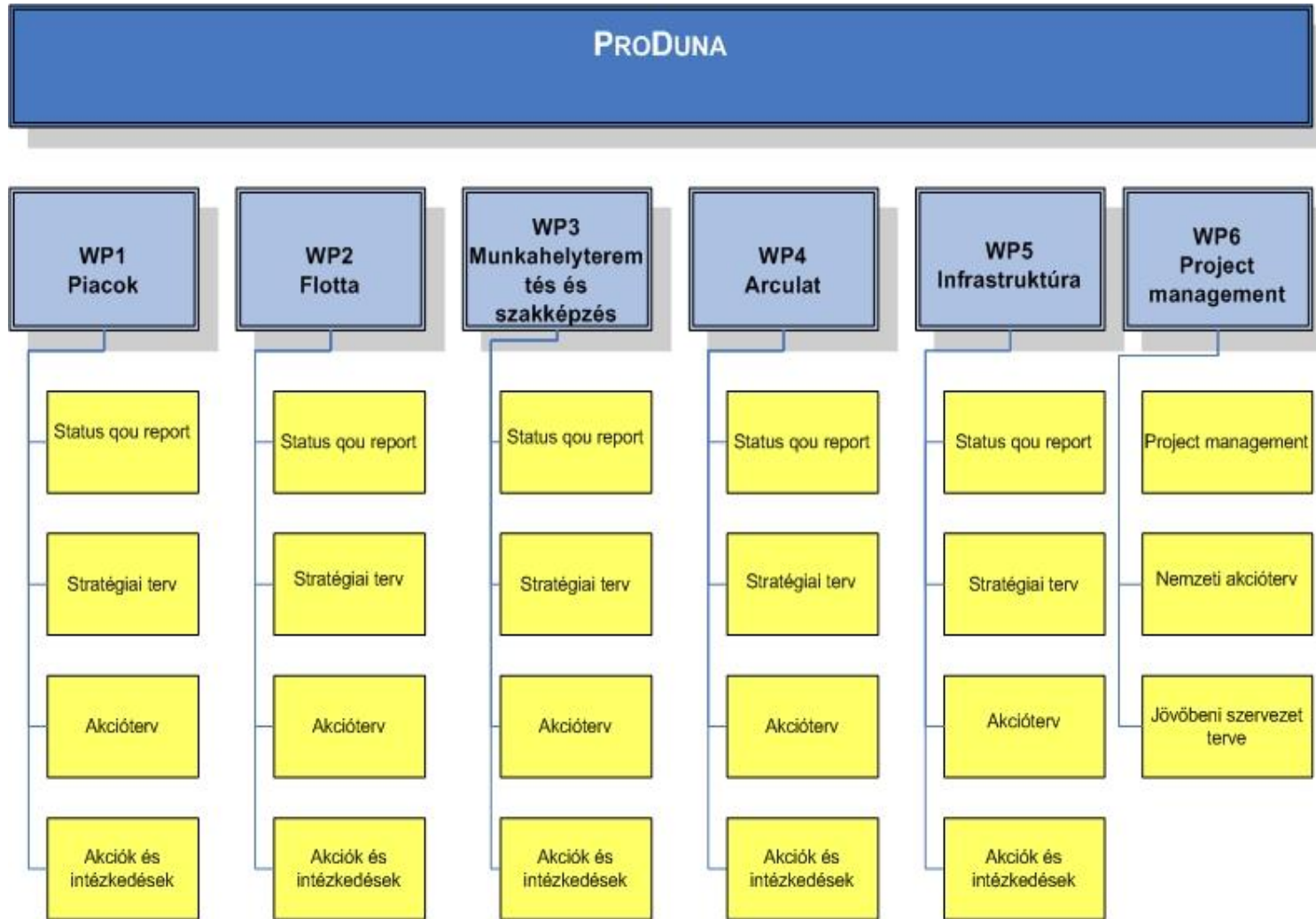
A ProDuna projekt hat munkacsomagra oszlik. A munkacsomagok a NAIADES (Integrált európai cselekvési program a belvízi szállítás érdekében) akciótervben szereplő területekhez igazodnak, kiegészítve a szükséges projekt menedzsment munkacsomaggal.

- Piacok
- Flotta
- Munkahelyteremtés és szakképzés
- Arculat
- Infrastruktúra
- Projektmenedzsment



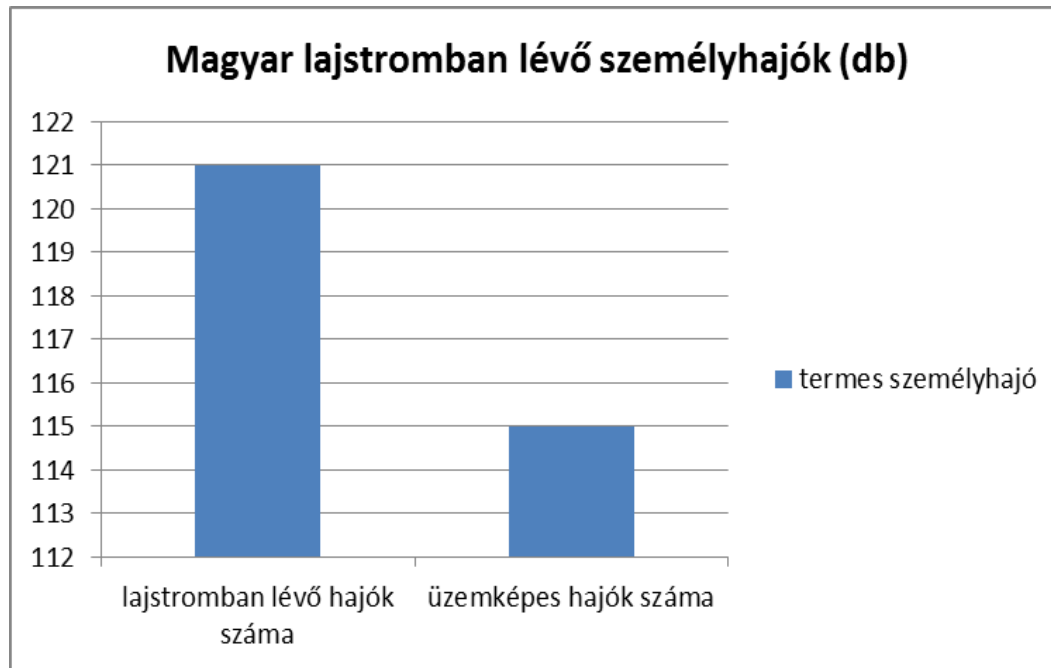
produna

A szakmai munkacsoomagok belső struktúrája mind az öt esetben megegyezik:



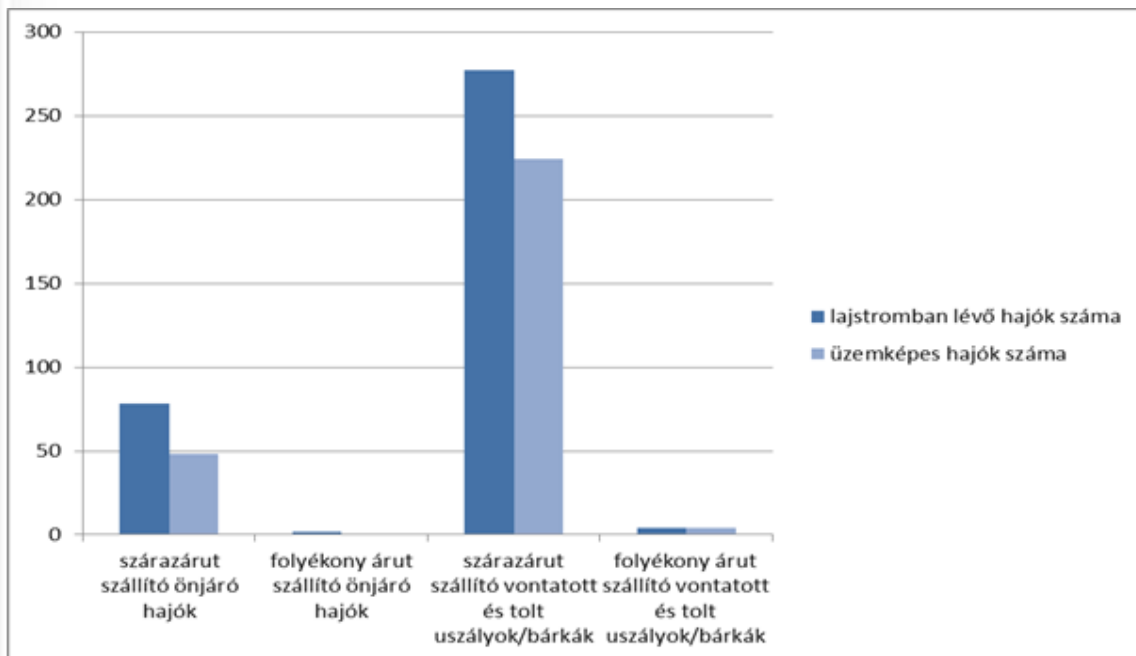
Hazai hajópark bemutatása

A magyar lajstromban lévő személyhajók száma az alábbi diagramon látszik. 121 db természetes személyhajó rendelkezik lajstromszámmal, ebből 115 db üzemképes.



Magyar lajstromban lévő teherhajók száma

Az alábbi diagram a magyar lajstromban lévő teherhajók számát mutatja, szállított áru szerint csoportosítva. A szárazárut szállító önjáró hajók száma 78 db, melyből 48 db üzemképes. 2 db folyékony árut szállító önjáró hajó rendelkezik magyar lajstromszámmal, azonban egyik sem üzemképes. A megadott időpontban 277 db szárazárut szállító vontatott és tolt uszály/bárka szerepelt a nyilvántartásban, amelyből 224 db üzemképes. Folyékony árut szállító vontatott és tolt uszály/bárka száma 4, és mindegyik üzemképes.



Köszönjük a figyelmet!

Elérhetőségeink:

www.rsoe.hu

Telefon: 06 (1) 303-0168

Rafael Róbert – robert.rafael@rsoe.hu

Sajgó Nikoletta – nikoletta.sajgo@rsoe.hu

Lajtár Attila – attila.lajtar@rsoe.hu

